

Le bleuet



PROJET RÉALISÉ
AVEC LE SOUTIEN DE



PRÉSENTATION DU PRODUCTEUR

Installation 2003



PRÉSENTATION DE L'EXPLOITATION



L'exploitation se situe sur la commune de **Carentoir** dans le département du **Morbihan** en région **Bretagne**.

Cultures principales : légumes (pois, épinard, haricots, brocolis) vente à des coopératives, céréales (blé, orge de printemps vente à des éleveurs..), oléoprotéagineux .

Jean Charles Orhan cherche à diversifier son assolement afin de diversifier ses débouchés et ses revenus potentiels. Cela diminue le risque financier de son exploitation.

 **120HA**
de SAU

 **1.25**
UTH

 **limono/sableux**

 **750MM**
moyenne annuelle

 oscillant entre
-5°C et 30°C
avec une moyenne
de **11.5°C**
sur l'année.

ZOOM SUR LA SURFACE EN PPAM BIO

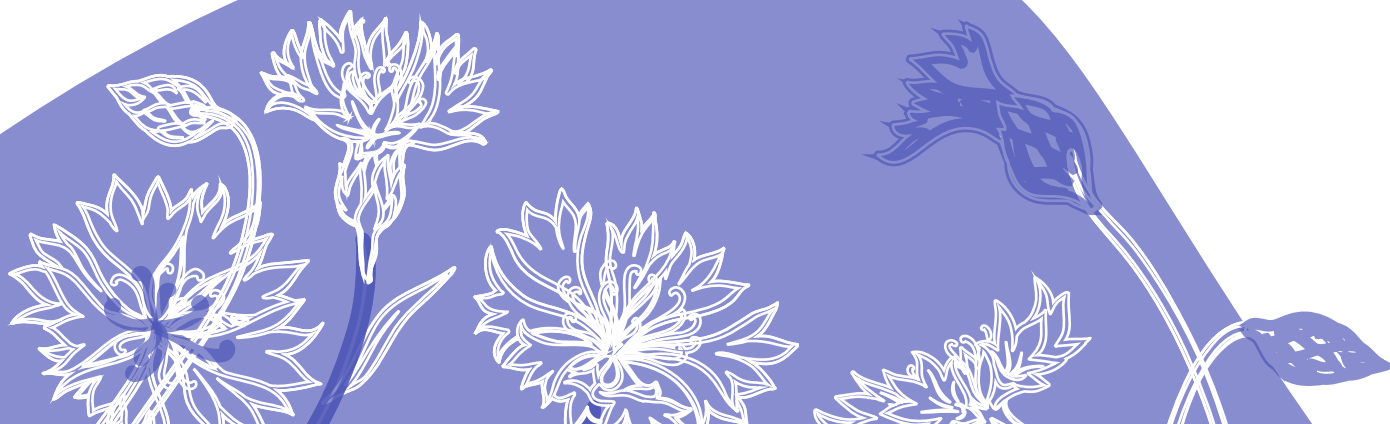


1ha
en PPAM

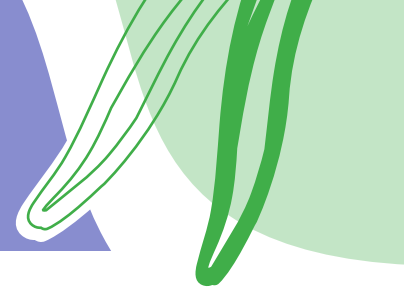
Il met à disposition des parcelles pour l'introduction de PPAM par l'entreprise Yves Rocher. Cela est possible grâce à sa proximité géographique avec cette structure. L'intérêt du producteur est l'insertion d'une espèce nouvelle dans sa rotation et les PPAM représentent une culture à forte valeur ajoutée économique.

PRODUCTION DE PPAM – campagne 2021

Production (plante)	Surface en ha	Rendement par ha (kg partie aérienne sèche ou kg d'huile essentielle)	Prix de vente bio (kg partie aérienne sèche ou kg d'huile essentielle)	Transformation réalisée par
Bleuet (centaurea) précédent pois (légumes industries)	1	5000 kg/ha (sommités fleuries après séchage)	2€ / kg (frais)	Yves Rocher



ZOOM SUR LA CULTURE DU BLEUET



Le bleuet a été implanté à l'automne avec un semis de trèfle nain blanc en parallèle. Cet essai piloté avec Yves Rocher a pour but de développer des pratiques permettant une meilleure gestion de l'enherbement de la culture. En effet, la gestion des adventices en PPAM en agriculture biologique représente un enjeu fort pour la réussite de la culture. La densité de semis du bleuet a été doublée, un espacement classique correspond à un inter rang de 80cm, on se retrouve ici avec un inter rang de 40cm. Le trèfle est une légumineuse avec une croissance rapide et une couverture du sol importante.

ITINÉRAIRE TECHNIQUE DE LA CULTURE

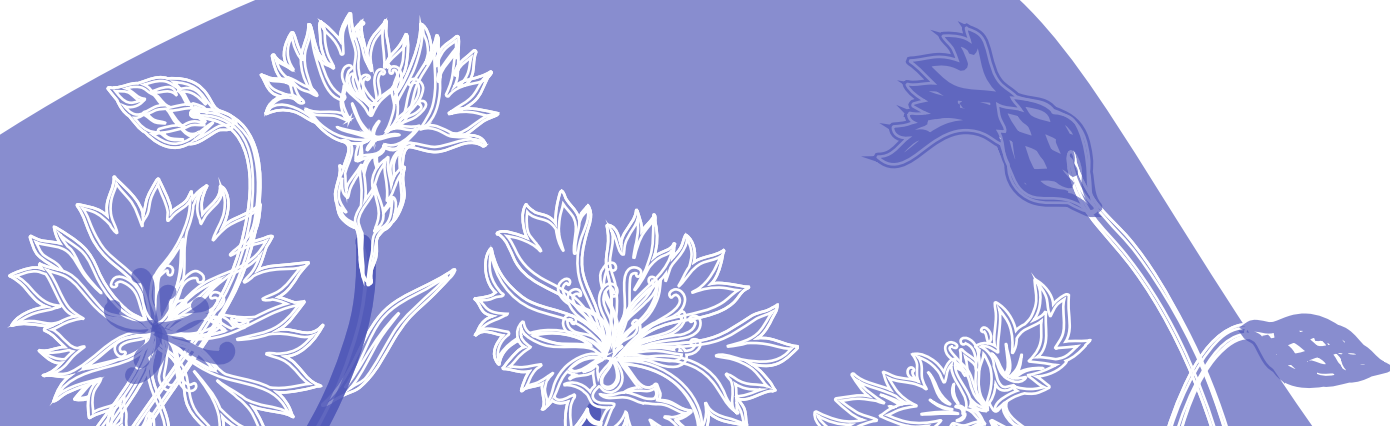
Précédent de la culture : pois industrie récolté en Juin puis semis d'un couvert d'été (Moutarde) détruit en Septembre par broyage.

Mois	Opération	Date	Matériel	Détails (volumes, quantités, densités, variétés)	Temps de travail (h/ha)
septembre	labour		charrue		
	semis du bleuet		semoir à céréales en combiné avec herse	espacement : 0à 45 cm 3kg/ha	
	semis du trèfle nain blanc	1 jour après bleuet	semoir en plein	aucune irrigation de la culture	
novembre					
décembre					
janvier					
février					
mars					
avril à fin Juillet	désherbage		manuel	passage manuel pour enlever les repousses de colza	4 personnes pendant 3h45 17€/h, total 255€ prise en charge par Yves Rocher
mai					
juin	Récolte		Ensileuse autochar- geuse (son matériel ??)	récolte des sommi- tés fleuries	
	Séchage		Séchoir cavanon	pendant 24h à 40°C	



Comme on peut le voir dans l'itinéraire technique, la culture n'a bénéficié d'aucune irrigation ni fertilisation, ni en amont ni en cours de production. Les conclusions sur cet essai de culture de bleuet sous trèfle sont à réfléchir au vu d'une année climatique particulière, temps humide, qui a entraîné un fort développement du trèfle. Le trèfle a par endroit pu concurrencer le bleuet, limitant ainsi son développement et laissant la place aux adventices de se développer. Des désherbages manuels ont du avoir lieu en cours de culture. La densification de la culture avec un inter rang divisé par deux, favorisé l'apparition des pucerons présents en nombre important sur la culture. Cela pourrait aussi augmenter la sensibilité aux maladies notamment sclérotinia. Le bleuet a pu atteindre jusque 2m de haut sur certaines zones et des problèmes de verse ont pu être observés.

Ici un semis d'automne a été réalisé, il pourrait être intéressant de répéter l'essai avec un semis au printemps laissant plus de chances au bleuet de prendre le dessus sur le trèfle.



LES INVESTISSEMENTS SPÉCIFIQUES AUX PPAM

Aucun, le producteur réalise ses cultures en partenariat avec une entreprise qui lui fournit les semences et prend en charge la totalité de la transformation. La récolte a été réalisée à l'ensileuse. Les outils qu'il possède pour sa production de fourrages et céréales lui suffisent pour réaliser cette culture de bleuet. La pratique de semis d'un couvert sous la culture n'offre pas la possibilité de réaliser des désherbages mécaniques (*hersages, binages*) en cours de culture ce qui limite aussi le besoin en matériel dans son cas.

Le coût de la semence de bleuet *Centaurea cyanus* est de 16€/kg pour une densité de semis de 3kg/ha.










ATELIER PPAM DIFFICULTÉS RENCONTRÉES ET CRITÈRES DE RÉUSSITE

CRITÈRES DE RÉUSSITE

L'enjeu pour de telles cultures est de sécuriser ses débouchés et de maximiser ses chances de réussite en choisissant des parcelles propres et penser la préparation du sol en amont pour prévenir le salissement.

SYNTHÈSE BIBLIOGRAPHIQUE,

Bleuet, *Centaurea cyanus* L., bluebol

-  **Cycle de culture** : 10 mois pour un semis d'automne (*mi-novembre*) ou 3 mois pour un semis d'été (*début juin*).
-  **Implantation** : semis en plein champ, 1.5 kg/ha pour un espacement de 80 cm entre les rangs
-  **Sensibilité de la culture et protection** : sensibilité au sclérotinia; pour prévenir cette maladie, le délai de retour de la culture est d'au moins 4 à 5 ans, une lutte est possible par l'apport d'un champignon antagoniste (*Contans*). Le bleuet est aussi sensible aux pucerons.
-  **Irrigation** : non
-  **Travail du sol** : labour non systématique. En interculture environ 7 passages d'outils (*broyage du couvert végétal précédent, décompacteur, labour, roulage, cultivateur, herse étrille x2*)
-  **Fertilisation** : culture exigeante en fertilisation, certaines références préconisent les apports suivants : 8T/ha fumier porc + engrais 6/4/10
-  **Rendement** : très forte variabilité avec une moyenne à 1000 kg/ha (sec) et un écart-type de 385 kg/ha
-  **Temps de travail** (*récolte et désherbage*) : 353 h/ha dont récolte manuelle (*fleurs*) 243 h/ha et désherbage manuel 110 h/ha
-  **Récolte** : manuelle (*fleurs, plusieurs opération de début juin à mi-juillet environ*) puis mécanique pour les sommités fleuries.

